



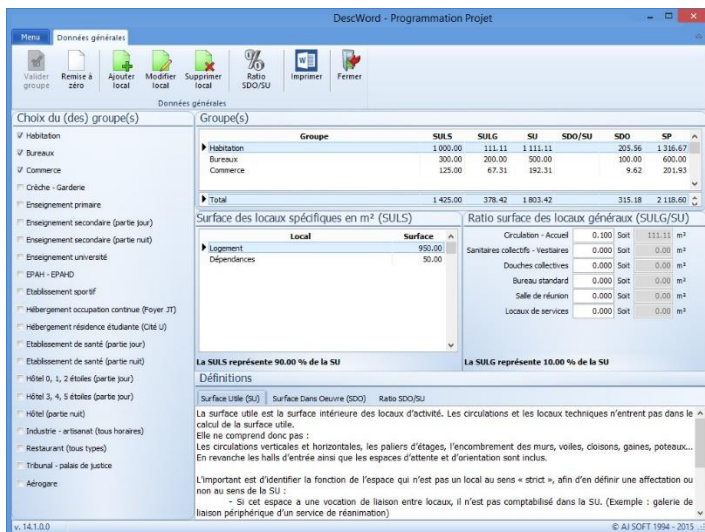
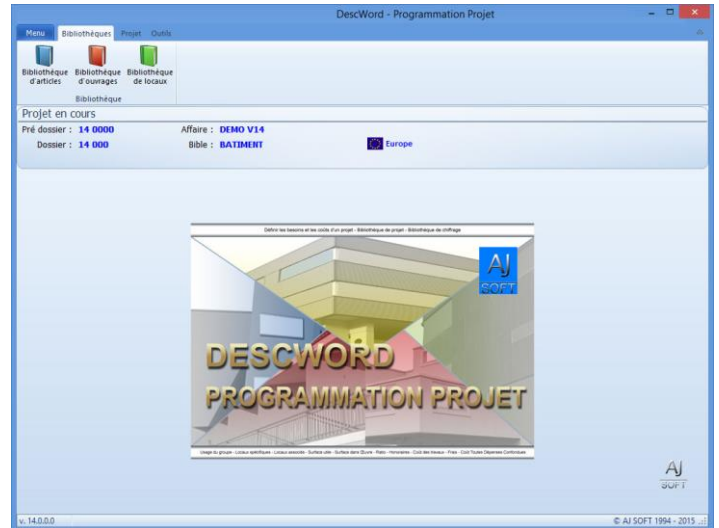
# Programmation Projet

## Programmation du projet et enveloppe financière



**DescWord - Programmation Projet** : permet d'assister le programmiste à définir une enveloppe de projet par rapport à un programme de travaux donné. Le programmiste définit le type de projet, rentre les surfaces des locaux spécifiques correspondants, le programme en déduit les surfaces des locaux généraux. A l'aide du ratio SDO/SU le logiciel évalue la dimension et donc le coût de la construction.

**DescWord - Programmation Projet** : propose un ensemble de groupe correspondant à des types de projet, vous pouvez sélectionner plusieurs groupes afin de correspondre aux caractéristiques de votre projet à définir.

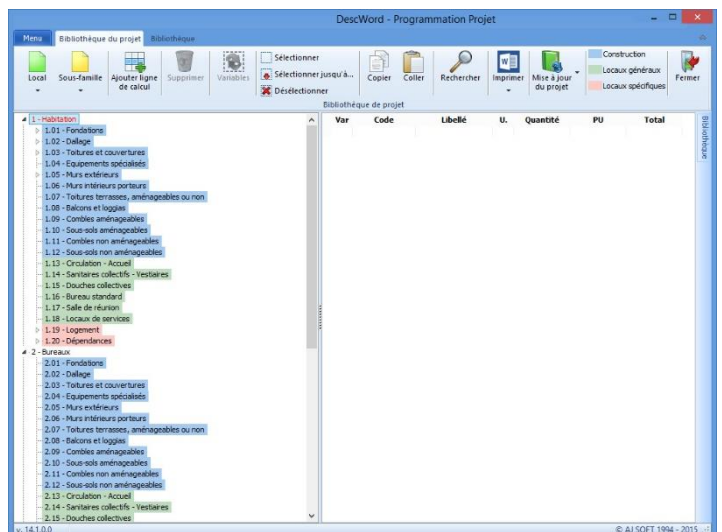


**DescWord - Programmation Projet** : propose pour chaque groupe sélectionné des locaux spécifiques. Il permet également pour chaque groupe d'ajouter si nécessaire d'autres locaux spécifiques. Il vous reste à définir la surface correspond pour chaque local spécifique.

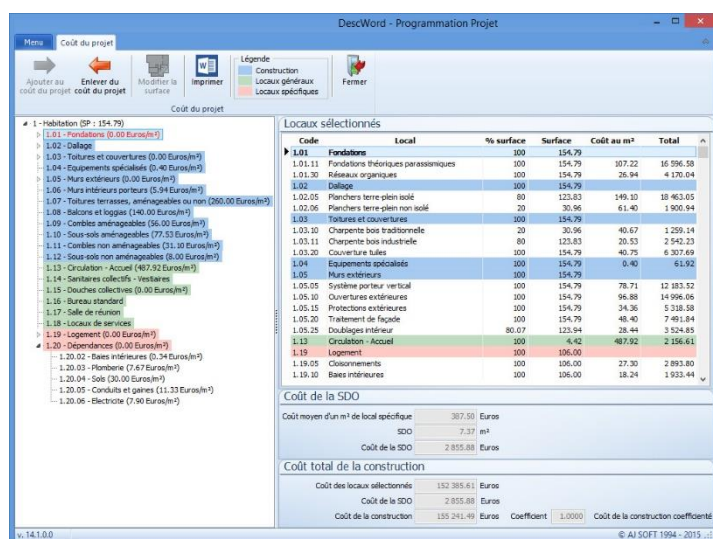
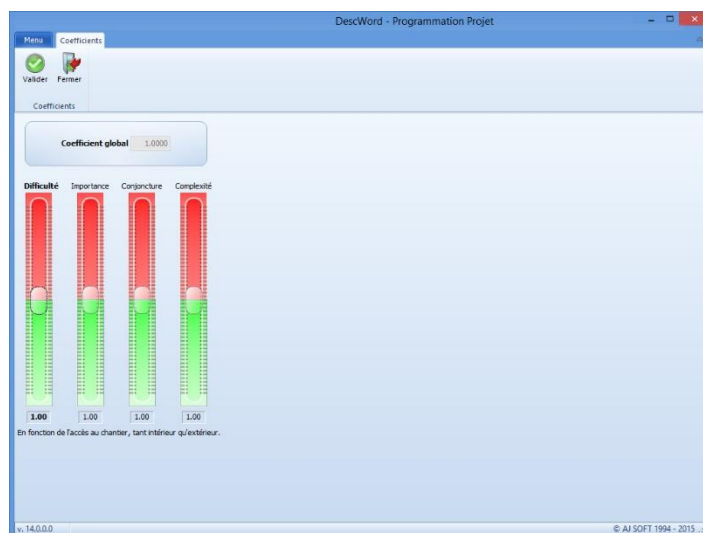
Par rapport à chaque groupe le programme propose également des locaux généraux qui sont défini en pourcentage de la surface utile (SU).

Le Ratio SDO/SU est représentatif du complément de surface que le maître d'œuvre rajoute à la surface utile pour transformer l'expression des besoins (en surface utile) en un ensemble fonctionnel et déterminer ainsi la surface du programme et donc son coût.

**DescWord - Programmation Projet** : crée une bibliothèque de locaux spécifique par projet en fonction des différents groupes sélectionnés pour le projet. Dans cette bibliothèque, chaque groupe se trouve décomposé en 'Local'. Il est défini 3 types de 'Local'. Le premier type permet de reprendre les surfaces du programme pour définir les coûts des ouvrages de base : fondations, dallage, etc. Le second type reprend les locaux généraux. Le troisième type reprend les locaux spécifiques. Chaque 'Local' peut être décomposé par sous-famille, permettant ainsi un choix plus aisé de la composition du coût du 'Local' correspondant.



**DescWord - Programmation Projet** : intègre un ensemble de 'Coefficients généraux' qui ont pour but d'adapter les prix de la bibliothèque de 'Programmation Projet' en fonction de la nature du projet. Des coefficients de 'Difficulté', d'Importance', de 'Conjoncture' et de 'Complexité' sont proposés afin d'aider à adapter les coûts de la bibliothèque du projet aux spécificités de ce dernier.

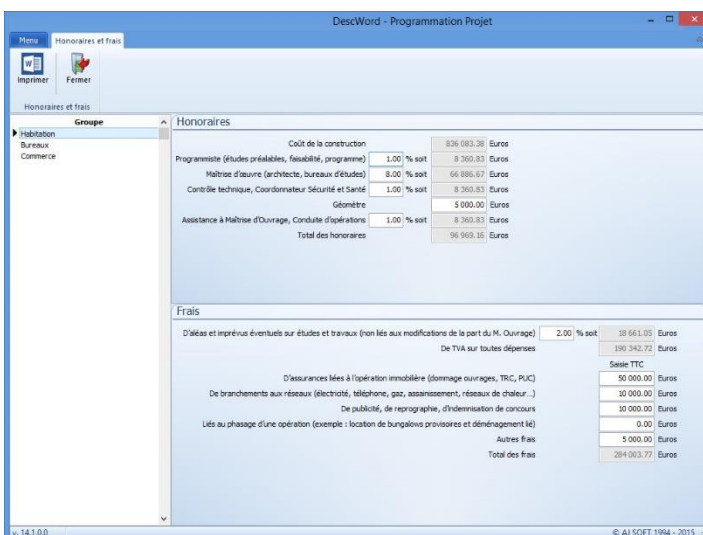


**DescWord - Programmation Projet** : permet au programmeur le chiffrage indépendant de chaque groupe du projet, par simple sélection des 'Locaux' ou des 'Sous-familles' de votre choix par local. Il ne vous reste plus qu'à indiquer pour quel pourcentage de la surface du 'Local' la sous-famille sélectionnée doit être prise en compte.

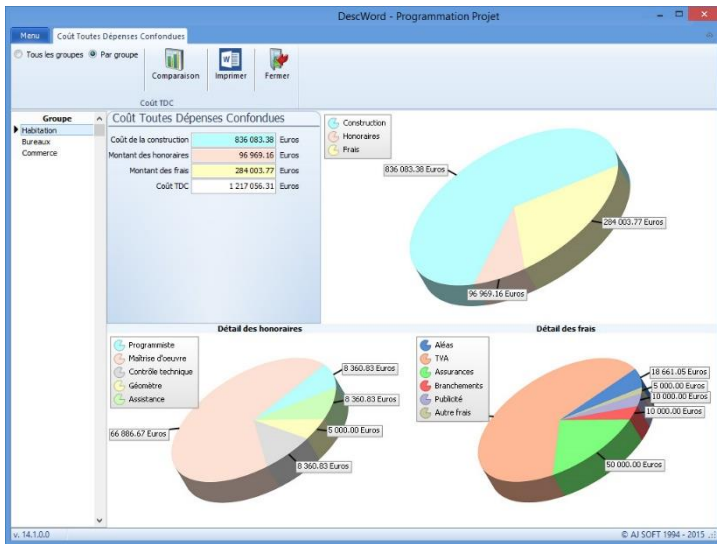
Le coût de la Surface dans l'œuvre (SDO) est, pour chaque groupe, automatiquement calculé en fonction du coût moyen des locaux spécifiques.

Le coût de la construction reprend automatiquement pour chaque groupe, les coûts des locaux sélectionnés, les coûts de la surface dans œuvre (SDO) et le coefficient général appliqué au projet.

**DescWord - Programmation Projet** : intègre une estimation de l'ensemble des honoraires concernant le programmeur, la maîtrise d'œuvre, le contrôle technique, le coordinateur sécurité et santé, le géomètre, l'assistance à Maîtrise d'ouvrage et conduite d'opérations. Les honoraires sont automatiquement calculés par rapport au coût de la construction.

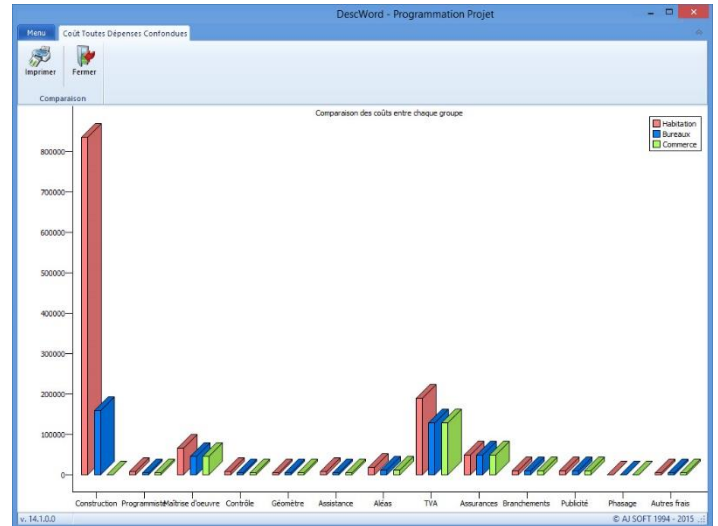


**DescWord - Programmation Projet** : intègre également la prise en compte d'un ensemble de frais. Les frais d'aléas et imprévus éventuels sont déterminés en pourcentage. Les frais de TVA sont appliqués automatiquement sur l'ensemble des dépenses. D'autres frais d'assurances liées à l'opération immobilière, de branchements aux réseaux, de publicité, liés au phasage d'une opération, etc., peuvent également être pris en compte en toute simplicité.



**DescWord - Programmation Projet** : fourni un ensemble de graphique 3D permettant de visualiser par groupe ou pour l'ensemble des groupes, la répartition des coûts entre construction, honoraires et frais, ainsi que la répartition des honoraires et la répartition des frais.

**DescWord - Programmation Projet** : propose également un affichage permettant de comparer les coûts de chaque groupe dans le projet, afin d'avoir une vision plus globale sur l'importance de chaque groupe.



The screenshot displays the 'Bibliothèque d'ouvrages' window. It shows a hierarchical tree of construction works under 'A. CONSTRUCTION PROPREMENT DITE'. A detailed view of a selected work, 'A.12.01.02 Semelles filantes 50 x 20 en béton armé coulé à pleine foule', is shown, including its code, unit, price, and a list of associated articles from a library.

**DescWord - Programmation Projet** : est livré avec une bibliothèque d'ouvrages et d'articles que vous pouvez gérer librement. Ces ouvrages pourront ensuite être sélectionnés pour rentrer dans le coût d'un local ou d'une sous-famille.

Le coût de chaque ouvrage peut être associé aux articles de la bibliothèque 'Bâtiment', permettant ainsi de justifier du coût de chaque ouvrage. Vous pouvez également définir un coût d'ouvrage sans l'attacher à une décomposition d'articles. Ainsi, vous pouvez simplifier facilement la gestion des ouvrages (vous perdez dans ce cas la justification du chiffrage de l'ouvrage).

**DescWord - Programmation Projet** : est livré avec une bibliothèque de locaux. Pour simplifier le chiffrage du local, le programme vous permet de définir la surface type du local dont vous réalisez le chiffrage. Ensuite, il vous reste à sélectionner les ouvrages rentrant dans le coût du local sélectionné et rentrer les quantités pour la surface du local défini.

Des notions de variables vous permettent de reprendre des valeurs de calcul pour simplifier le chiffrage du local ou de la sous-famille.

The screenshot shows the 'Bibliothèque de locaux' window. On the left, a tree of room types is visible. On the right, a detailed table shows the cost breakdown for a selected room. The table includes columns for 'Var', 'Code', 'Libellé', 'U.', 'Quantité', 'PU', and 'Total'. The total cost for the room is 78.71 Euro.

En exploitant l'option 'Localisation de projet' vous pouvez lors des exports vers les modules **DescWord - Estimation**, **DescWord - Métré**, **DescWord - Coût Global**, retrouver la répartition par groupe et locaux suivant votre choix.



**DescWord - Programmation Projet** : permet si vous avez le module **DescWord - Estimation**, d'exporter l'ensemble des ouvrages chiffrés à l'intérieur des 'Groupe' et 'Locaux' (avec l'option Localisation de projet) vers le module **DescWord - Estimation**, vous permettant de passer à la phase APS.



**DescWord - Programmation Projet** : permet si vous avez le module **DescWord - Métré**, d'exporter l'ensemble des articles attachés aux ouvrages chiffrés à l'intérieur des 'Groupe' et 'Locaux' (avec l'option Localisation de projet) vers le module **DescWord - Métré**, vous permettant de passer aux phases APD et DCE.



**DescWord - Programmation Projet** : permet si vous avez le module **DescWord - Coût Global**, d'exporter l'ensemble des articles attachés aux ouvrages chiffrés à l'intérieur des 'Groupe' et 'Locaux' (avec l'option Localisation de projet) vers le module de **DescWord - Coût Global**, vous permettant ainsi de faire une simulation de coût global, dès la phase de programmation du projet.

**DescWord - Programmation Projet** : propose également une gestion de courrier afin d'automatiser votre correspondance avec l'ensemble des intervenants Maîtrise d'œuvre et Maître d'ouvrage.

## La suite professionnelle **DescWord**

La suite professionnelle **DescWord** propose une logique permettant un travail dès la première phase de programmation :

- vous commencez par réaliser la programmation du projet dans **DescWord - Programmation Projet**, un export vers **DescWord - Estimation**, vous permet d'affiner le coût du projet en phase APS. Les ouvrages associés dans la méthode d'estimation sont exportés et récupérés quand vous le souhaitez dans **DescWord - Métré**, de là vous pouvez également générer le CCTP avec **DescWord - Pièces Ecrites** et réaliser le calcul du coût global du projet et l'impact environnemental avec **DescWord - Coût Global**.

\* Version monoposte ou réseau sur système PC équipé de Windows Vista, 7, 8, 10 (32 et 64 bits).



Pour toute demande d'information, de documentation, ou de présentation renvoyez ce coupon par fax au +33 (0) 982 62 09 03 ou par courriel à [descword@ajsoft.fr](mailto:descword@ajsoft.fr) ou appelez le +33 (0) 251 62 26 25.

Nom : \_\_\_\_\_  
Société : \_\_\_\_\_  
Adresse : \_\_\_\_\_  
CP : \_\_\_\_\_ Ville : \_\_\_\_\_  
E-Mail : \_\_\_\_\_ Tel. : \_\_\_\_\_ Fax : \_\_\_\_\_



30, rue René Coty  
ZI Acti-Sud  
85 000 La Roche Sur Yon

Tel. +33 (0) 251 62 26 25  
Fax + 33 (0) 982 62 09 03  
E-mail [contact@ajsoft.fr](mailto:contact@ajsoft.fr)  
Internet [www.ajsoft.fr](http://www.ajsoft.fr)

Je désire recevoir une documentation sur le programme DescWord :			
modules :	<input type="checkbox"/> Programmation Projet	<input type="checkbox"/> Estimation	<input type="checkbox"/> Coût Global
	<input type="checkbox"/> Pièces Ecrites	<input type="checkbox"/> Métré	
	<input type="checkbox"/> Appel d'Offres	<input type="checkbox"/> Gestion de Chantier	
Autres programmes :	<input type="checkbox"/> CalculoCAD Pro 9000	<input type="checkbox"/> Allmétré AJS	
Activité :	.....		
Logiciel(s) utilisé(s) :	.....		
J'ai un projet :	<input type="checkbox"/> immédiat	<input type="checkbox"/> à 3 mois	<input type="checkbox"/> à 6 mois <input type="checkbox"/> à 1 an et plus
	<input type="checkbox"/> Je souhaite un contact commercial		
	<input type="checkbox"/> Je souhaite assister à une présentation internet		